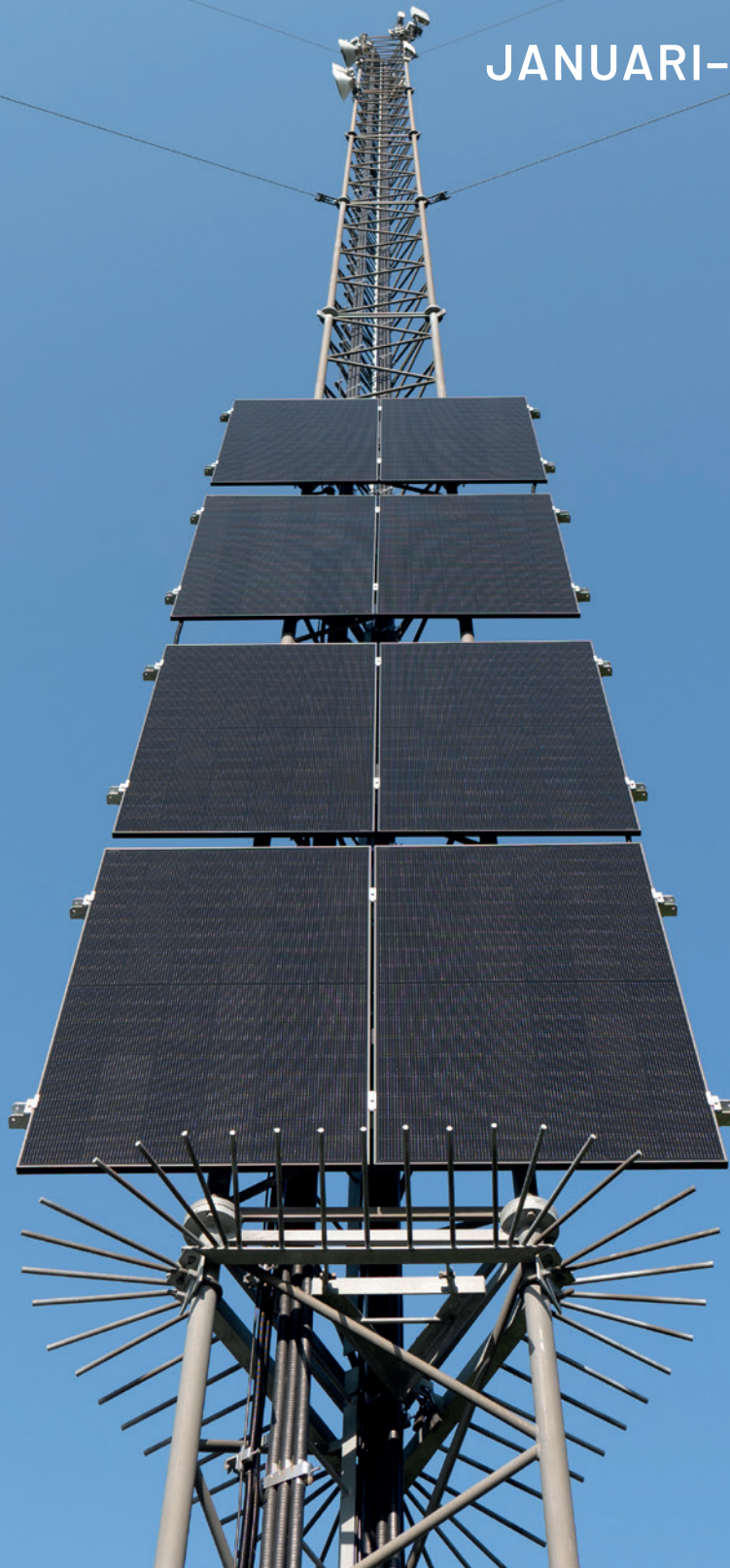




# Kvartalsrapport

JANUARI-MARS 2026



# Innehållsförteckning

Kvartalet i korthet .....	3
Väsentliga händelser .....	3
VD har ordet .....	4
Koncernens nyckeltal .....	6
Kort om Niutech Group .....	7
Översikt koncernen .....	7
Kommentarer till den finansiella utvecklingen .....	8
Räkenskaper .....	9
Ägarförhållanden .....	19
Övrig information: .....	20
Moderbolaget .....	20
Redovisningsprinciper .....	20
Kommande rapporttillfällen .....	20
För ytterligare information .....	20
Bolagets uppgifter .....	20
VD och Styrelsen .....	21

## Niutech Group AB

Org.nr 559268-2255

Styrelsen och verkställande direktören för Niutech Group AB avger följande kvartalsrapport för perioden januari-mars 2026. Kvartalsrapporten är upprättad i svenska kronor, SEK. Om inte annat särskilt anges, redovisas alla belopp i hela tusental kronor, avrundningsdifferenser kan förekomma.

# Kvartalet i korthet

Siffror inom parentes avser utfall under motsvarande period föregående år.

## Första kvartalet 2026

- Rörelseintäkterna uppgick till 26,8 MSEK (54,5).
- Resultatet före avskrivningar (EBITDA) uppgick till -6,1 MSEK (-20,9)
- Resultatet EBITA: -7,0 MSEK (-22,9)
- Rörelseresultatet EBIT: -8,1 MSEK (-25,3)
- Resultatet efter skatt: -8,7 MSEK (-26,6)
- Resultat per aktie: -0,04 kr. (-1,17)

# Väsentliga händelser

## Väsentliga händelser under kvartalet

- 27 januari 2026 – Emissionen tecknas till 89,23 %. Av detta tecknas 26 406 301 aktier (74 %) med teckningsrätter, 81 318 aktier (0,23 %) utan teckningsrätter och 9 323 164 aktier under TAMT AB:s garantiåtagande. Totalt tillförs 35 810 783 nya aktier. 33 105 530 av dessa betalas genom kvittning av lån från Solberget Invest och TAMT AB, vilket innebär ett tillskott om cirka 0,6 MSEK i likvida medel före cirka 0,4 MSEK i emissionskostnader. Aktiekapitalet ökar till 30 742 466,24 kronor och antalet aktier till 192 140 414.
- 16 februari 2026 meddelade Niutech Group att Dixel Förvaltning utnyttjat sin köpoption och förvärvat de återstående 49% av aktierna i Dixel AB enligt tidigare ingånget aktieöverlåtelseavtal. Köpeskillingen om 1,5 MSEK regleras delvis genom kvittning av fordringar. Transaktionen har tillfört Niutech Group cirka 1 MSEK i likvida medel.
- Den 27 februari meddelade Niutech Group att vd och koncernchef Klas Zetterman avgår. Zetterman, som lett koncernen i drygt två år och har haft en central roll i den omfattande omställningen inom Sol- och Energisegmentet, kvarstår i sin roll tills en efterträdare utsetts, dock längst till den 31 juli 2026.

## Väsentliga händelser efter kvartalets slut

- Större aktieägare föreslog inför årsstämman den 8 maj 2026 oförändrad styrelsestorlek om tre ledamöter, omval av Tommy Wahlberg (ordförande) och Jonas Mårtensson samt nyval av Rickard Olovsson. Mattias Leijon har avböjt omval. Fastställande av styrelsearvoden (60 000 kr per ledamot och 130 000 kr till ordföranden) samt omval av Grant Thornton Sweden AB som revisor.

## VD HAR ORDET

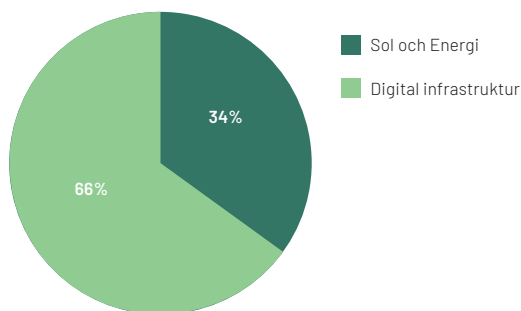
# Niutech Group – ett säsongsmässigt utmanande kvartal

Efter en relativt stark avslutning på 2025 blev det säsongsmässigt svagaste första kvartalet betydligt sämre. Framför allt årets första månad präglades av betydligt lägre aktivitet än normalt, men sedan mitten av februari har en ökning av både kundförfrågningar, beställningar och leveranser noterats.

## Första kvartalet 2026

Omsättningen för första kvartalet uppgick till 26,8 MSEK (54,5) och resultatet (EBITA) blev -7,0 MSEK (-22,9). EBITA marginalen blev därmed -26,4% (-42%). I de jämförande siffrorna för första kvartalet 2025 ingår även de bolag som inte längre är en del av koncernen. För de bolag som nu ingår i koncernen var omsättningen under föregående år 32,1 MSEK och den organiska tillväxten blev därmed -16%.

Niutech Group har två affärssegment: Sol och Energi samt Digital Infrastruktur. Fördelningen av omsättningen under kvartalet visas i grafen nedan:



Fördelning av omsättningen i kvartal 1

## Våra affärssegment

Koncernens strategi fokuserar på att uppnå lönsam tillväxt och fortsatta framgångar på marknaden för våra bolag. Det är viktigt att bibehålla entreprenörskivet i våra lönsamma dotterbolag.

### → Affärssegment: Grön Digital infrastruktur.

Under första kvartalet uppgick nettoomsättningen för segmentet till 17,7 MSEK (28,1). Exklusive dotterbolaget Dexel, som avyttrades under kvartalet, var omsättningen för samma period förra året 23,7 MSEK, vilket motsvarar en organisk tillväxt på -25%. Orderstocken vid kvartalets slut var 14,3 MSEK, vilket är 38% lägre än vid årsskiftet.

Nedgången i omsättningen och orderstocken förklaras av en lägre efterfrågan inom i stort sett samtliga delsegment, det vill säga el-, telekom- och fiberinstallationer.

Idé El har sett en mindre nedgång under första kvartalet jämfört med 2025, men räknar med en fortsatt god beläggning framöver, trots ett något tuffare marknadsklimat i Stockholmsområdet där bolaget verkar.

Tampm fortsätter att bearbeta marknaderna för telekom och inomhustäckning och har under kvartalet tecknat ramavtal med ett par större aktörer på den svenska telekommarknaden. Förhoppningen är att dessa nya avtal kommer att ge synbara resultat under de kommande kvartalen.

DNV har haft en säsongsmässigt låg efterfrågan på fiberinstallationer efter den starka avslutningen på 2025.

Calltech arbetar vidare med sina konsultuppdrag och har flera fibernätsprojekt att färdigställa under första halvåret 2026.

Våra bolag i segmentet fortsätter att bidra till utbyggnaden av framtidens mobil- och fibernät samt uppgraderingar av kontors- och bostadsmiljöer.

### → Affärssegment: Sol och Energi

För första kvartalet 2026 blev nettoomsättningen 9,2 MSEK (54,5). Exklusive Sun4Energy Sweden, som inte längre ingår i koncernen, var omsättningen för samma period förra året 8,4 MSEK, vilket motsvarar en organisk tillväxt på 10%. Orderstocken vid kvartalets slut var 12,0 MSEK, vilket är 84% högre än vid årsskiftet, tack vare en försäljningsökning under kvartalets senare del.

Den svenska marknaden för solceller och batterier bedöms under 2026 ligga på ungefär samma nivå som 2025, med cirka 25 000 solcellsanläggningar med batterier och ungefär lika många kompletterande batterier till redan befintliga solcellsanläggningar.

Under kvartalet har undertecknad framför allt stöttat dotterbolaget Sun4Energy Nord, då dotterbolagets VD blev sjukskriven tidigare i år.

Intresset från både villaägare och bostadsrättsföreningar fortsätter att vara stort, drivet av höga elpriser, införandet av effekttariffer och de strömavbrott som präglade vintern.

Sun4Energy Nord bedriver verksamhet i Kramfors, Örebro, Stockholm och Göteborg. På Gotland drivs verksamheten genom Data Networks. Installationer och support sker över hela landet genom egen personal och certifierade underentreprenörer.

### Vägen framåt

För de branscher vi verkar inom är första kvartalet säsongsmässigt lugnast med relativt låg efterfrågan. Detta beror dels på vintern, dels på att många projekt slutförs fram till årsskiftet. Samtliga bolag har kämpat på bra under kvartalet, och vi ser att efterfrågan och leveranser kommit i gång ordentligt under senare delen av februari och under mars månad.

Trots en orolig omvärld och viss tveksamhet hos många företag och privatpersoner att fatta viktiga investeringsbeslut för framtiden ser vi fortsatt ett stort intresse för att hitta vägar framåt för att säkra elförsörjningen, sänka elkostnaderna och bidra till den gröna omställningen. Vi är stolta över den kompetens och de värden vi kan tillföra våra kunder och ser, trots utmaningarna, positivt på framtiden.

Under kvartalet har vi stärkt balansräkningen genom konvertering av skulder på totalt 23,3 MSEK till eget kapital. Rörelsekapitalrelationen mellan kundfordringar plus lager jämfört

med leverantörsskulder är över 2,0, vilket är bra. Dock har vår likviditet varit fortsatt ansträngd, dels till följd av ett svagt resultat men också pga fortsatta amorteringar till banken för moderbolagsgarantilånet från 2025. Styrelsen tillsammans med ledningen arbetar löpande med att hantera dessa utmaningar genom bland annat anpassad prissättning, uppföljning av inköpsvillkor och effektiv planering av projekt och betalflöden.

Som tidigare kommunicerats kommer jag att sluta som VD för koncernen efter sommaren. Fram till dess kommer jag att stötta bolagen och styrelsen fullt ut för att ge min efterträdare en så bra start som möjligt. Än en gång, stort tack till alla anställda, kunder, samarbetspartners och aktieägare för ert fortsatta stöd.



**Klas Zetterman,**  
VD och Koncernchef,  
Niutech Group



## Koncernens nyckeltal

	2026 Q1 jan-mars	2025 Q1 jan-mars	2025 jan-dec
Rörelsens intäkter KSEK	26 838	54 490	188 215
Resultat (EBITDA), KSEK	-6 108	-20 947	-72 522
Resultat (EBITA), KSEK	-6 961	-22 920	-65 304
Rörelseresultat (EBIT), KSEK	-8 095	-25 328	-59 770
Soliditet %	21,9%	22,4%	-
Eget kapital, KSEK	12 128	42 942	-3 269
Antal aktier, periodens utgång	192 140 414	22 684 305	96 329 631
Antal aktier, genomsnitt	182 720 000	22 684 305	68 712 634
Resultat per aktie, SEK	-0,04	-1,17	-1,57
Antal aktier efter utspädning, periodens utgång	198 216 414	24 260 305	102 405 631
Antal aktier efter utspädning, genomsnitt	188 796 000	24 260 305	73 969 415
Resultat* per aktie efter utspädning, SEK	-0,04	-1,17	-1,57
Kassa och bank, KSEK	167	508	412
Medelantalet anställda	67	149	110

\*Avser årets nettoresultat efter skatter

### Definitioner

EBITDA: Resultat före räntor, skatter, avskrivningar och goodwill-avskrivningar

EBITA: Resultat före räntor, skatter och goodwill-avskrivningar

EBIT: Resultat före räntor, skatter, benämns som Rörelseresultat i Resultaträkningen



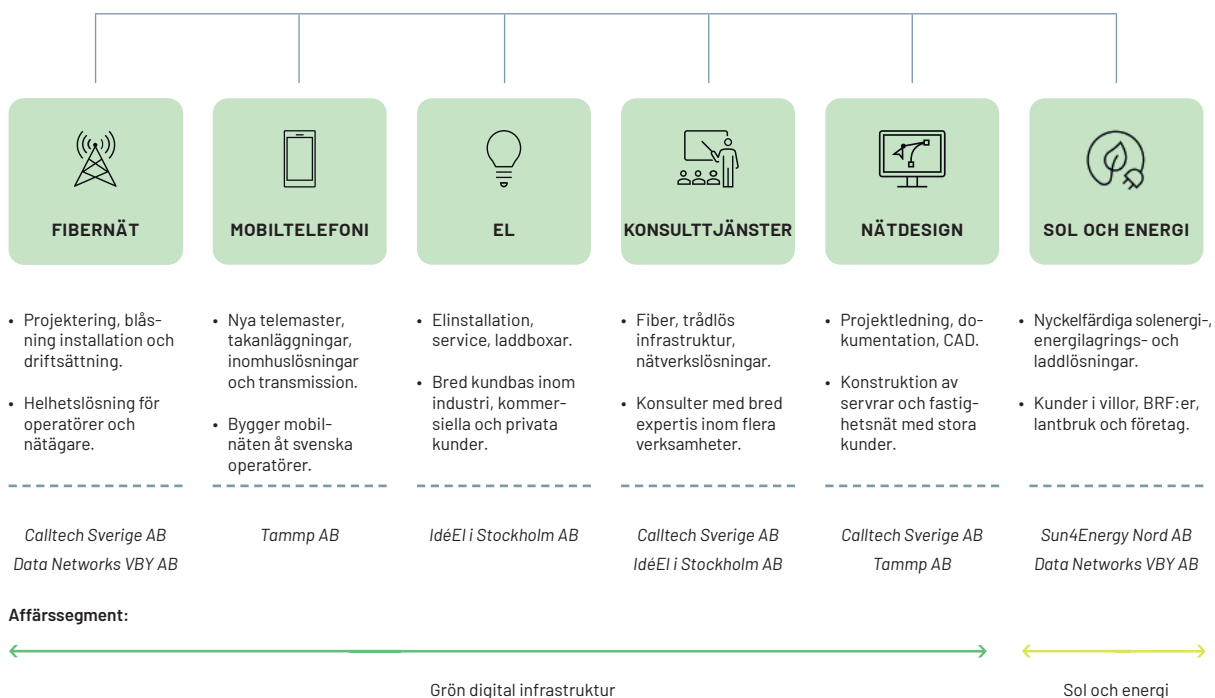
## Kort om Niutech Group AB

Niutech Group AB grundades 2020 och verkar inom den växande marknaden för grön digital infrastruktur. Niutech förvärvar och förädlar verksamheter inom design, projektering, installation och serviceuppdrag inom nätdesign, fibernät, mobiltelefoni, el, energilagring, energioptimering och solenergi. Några av våra större kunder är kommuner, myndigheter, fastighetsägare, och mobiloperatörer. Exempel på kunder är Telenor, Tre, Telia, Ericsson och Vasakronan.

Entreprenörerna i respektive förvärvat bolag, tillsammans med nyckelpersoner, är delägare i Niutech Group och driver bolagen självständigt för att växa organiskt med lönsamhet och med en gemensam vision och strategi.

Huvudkontoret finns i Stockholm och dotterbolagen finns i Stockholm, Kramfors, Örebro, Göteborg, Karlstad, Visby och Sölvesborg men har verksamhet över hela Sverige.

## Översikt koncernen Niutech Group AB



# Kommentarer till den finansiella utvecklingen

## Försäljning och resultat

Rörelseintäkterna för det första kvartalet uppgick till 26,8 MSEK (54,5), en minskning med 50,8%. Resultatet före av- och nedskrivningar (EBITDA) uppgick till -6,1 MSEK (-20,9).

## Kassaflöde och investering

Kassaflödet från den löpande verksamheten, efter förändringar i rörelsekapital, uppgick under kvartalet till -6,4 MSEK (-21,8).

Investeringar i anläggningstillgångar under kvartal 1 uppgick till 0,0 MSEK (0,0). Inga väsentliga avyttringar av anläggningstillgångar har skett under perioden (0,5).

## Finansiering och likviditet

Likvida medel vid periodens utgång uppgick till 0,2 MSEK (0,5). Av en total checkkredit om 13 MSEK var 12,5 MSEK utnyttjad vid kvartalsskiftet, vilket innebär att tillgänglig likviditet inklusive checkkredit uppgick till 0,7 MSEK (5,4). Under kvartalet har den beviljade checkkrediten sänkts med 0,5 MSEK vilket minskar koncernens tillgängliga likviditet med samma belopp. Sänkningen är en följdteffekt av ändrade säkerheter i samband med avyttringen av Dixel Förvaltning AB.

Den övriga avsättning på 4,0 MSEK som redovisades i kvartal 3 fg. år hade vid ingången av 2026 amorterats ner till 2,2 MSEK. Efter första kvartalet kvarstår endast 0,7 MSEK att amortera. Avsättningen avser ett borgensåtagande gentemot banken för ett lån i de bolag som försatts i konkurs.

Under det första kvartalet såldes resterande del av aktierna i Dixel Förvaltning AB. Detta medförde att koncernen har tillförts ca 1 MSEK i likvida medel.

Under kvartalet har även en emission genomförts där lån om totalt 23,3 MSEK, 8,3 MSEK i en företrädesemission och 15

MSEK i en riktad emission, kvittats mot aktier och koncernen har tillförts 0,6 MSEK i likvida medel före avdrag för emissionskostnader. De lån som kvittats avser 3,3 MSEK i kortfristig skuld till TAMT AB, 5 MSEK i kortfristig skuld till Solberget Invest AB och sen 15 MSEK i långfristig skuld till MR Idé Holding AB.

Effekten av emissionen är ett stärkt eget kapital och en soliditet som efter det första kvartalet landar på ca 22%.

## Antal aktier

Vid utgången av perioden uppgår antalet aktier till 192 140 414 st. Aktiekapitalet uppgår till 30,7 MSEK (3,6).

## Anställda

Antalet anställda vid periodens utgång var 67 (149).

## Risker och osäkerhetsfaktorer

### Likviditetsexponering

Efter ett fortsatt utmanande inledande kvartal, där verksamheten belastats av en säsongsmässig förlust, är koncernens kassaflöde fortsatt ansträngt. Samtidigt kan det konstateras att de genomförda emissionerna under perioden har stärkt bolagets finansiella ställning. Fokus framåt ligger på att återuppbygga den långsiktiga likviditetsbufferten genom fortsatta kostnadsanpassningar i en mer slimmad koncernstruktur samt genom förbättrad effektivitet i rörelsekapitalet med tydligt fokus på positiva kassaflöden i dotterbolagen.

Den fortsatta verksamheten är beroende av tillgång till likviditet. Styrelsen utvärderar därför löpande flera kompletterande finansieringsalternativ, däribland traditionell bank- och institutsfinansiering samt olika former av aktierelaterade instrument, för att säkerställa bolagets finansiella handlingsutrymme.

## KONCERNENS RESULTATRÄKNING

KSEK	2026 Q1 jan-mars	2025 Q1 jan-mars	2025 jan-dec
Nettoomsättning	26 026	54 088	187 139
Övriga rörelseintäkter	812	402	1 076
	26 838	54 490	188 215
Råvaror och förnödenheter	-14 462	-26 671	-93 312
Övriga externa kostnader	-5 432	-18 099	-30 929
Personalkostnader	-13 053	-30 668	-83 278
Övriga rörelsekostnader	-	-	-40 466
<b>EBITDA</b>	<b>-6 108</b>	<b>-20 947</b>	<b>-59 770</b>
Avskrivning materiella och immateriella anläggningstillgångar	-853	-1 972	-5 534
<b>EBITA</b>	<b>-6 961</b>	<b>-22 920</b>	<b>-65 304</b>
Avskrivning goodwill	-1 133	-2 409	-7 218
<b>Rörelseresultat</b>	<b>-8 095</b>	<b>-25 328</b>	<b>-72 522</b>
Resultat från andelar i koncernföretag	-59		-30 017
Övriga ränteintäkter och liknande resultatposter	59	2	759
Räntekostnader och liknande resultatposter	-663	-1 278	-5 201
<b>Resultat efter finansiella poster</b>	<b>-8 758</b>	<b>-26 605</b>	<b>-107 126</b>
<b>Resultat före skatt</b>	<b>-8 758</b>	<b>-26 605</b>	<b>-107 126</b>
Skatt på årets resultat	-	-	-890
<b>Periodens resultat</b>	<b>-8 758</b>	<b>-26 605</b>	<b>-108 016</b>

## KONCERNENS BALANSRÄKNING

KSEK	2026-03-31	2025-03-31	2025-12-31
<b>Anläggningstillgångar</b>			
<i>Immateriella anläggningstillgångar</i>			
Goodwill	25 173	71 020	26 256
Övriga immateriella tillgångar	-	392	-
<i>Materiella anläggningstillgångar</i>			
Bilar och inventarier	12 240	27 450	13 975
<b>Summa materiella och immateriella anläggningstillgångar</b>	<b>37 413</b>	<b>98 862</b>	<b>40 231</b>
<i>Finansiella anläggningstillgångar</i>			
Andelar i intresseföretag	-	-	1 500
Uppskjuten skattefordran	600	600	600
Övriga långfristiga fordringar	-	166	-
<b>Summa finansiella anläggningstillgångar</b>	<b>600</b>	<b>766</b>	<b>2 100</b>
<b>Summa anläggningstillgångar</b>	<b>38 013</b>	<b>99 628</b>	<b>42 331</b>
<b>Omsättningstillgångar</b>			
<i>Varulager</i>			
Råvaror och förnödenheter	5 925	18 678	3 312
<b>Summa varulager</b>	<b>5 925</b>	<b>18 678</b>	<b>3 312</b>
<i>Kortfristiga fordringar</i>			
Kundfordringar	14 691	36 438	16 540
Aktuella skattefordringar	-	754	-
Övriga kortfristiga fordringar	588	4 759	387
Upparbetad, men ej fakturerad intäkt	4 874	26 134	3 729
Förutbetalda kostnader och upplupna intäkter	1 128	5 202	2 721
<i>Kassa och bank</i>	167	508	413
<b>Summa kortfristiga fordringar samt kassa och bank</b>	<b>21 448</b>	<b>73 795</b>	<b>23 790</b>
<b>Summa omsättningstillgångar</b>	<b>27 373</b>	<b>92 473</b>	<b>27 104</b>
<b>Summa tillgångar</b>	<b>65 387</b>	<b>192 100</b>	<b>69 435</b>

## KONCERNENS BALANSRÄKNING, FORTS.

KSEK	2026-03-31	2025-03-31	2025-12-31
<b>Eget kapital</b>			
<b>Eget kapital hänförligt till moderföretagets aktieägare</b>			
Aktiekapital	30 742	3 629	15 413
Övrigt tillskjutet kapital	150 067	118 205	141 539
Annat eget kapital inklusive periodens resultat	-168 682	-78 891	-160 221
<b>Totalt eget kapital hänförligt till moderföretagets aktieägare</b>	<b>12 128</b>	<b>42 942</b>	<b>-3 269</b>
<b>Avsättningar</b>			
Övriga avsättningar	700	-	2 200
<b>Summa avsättningar</b>	<b>700</b>	<b>-</b>	<b>2 200</b>
<b>Långfristiga skulder</b>			
Övriga långfristiga skulder	1 600	17 876	16 905
Leasingskulder – långfristig del	5 084	12 989	4 712
<b>Summa långfristiga skulder</b>	<b>6 684</b>	<b>30 865</b>	<b>21 617</b>
<b>Kortfristiga skulder</b>			
Checkräkningskredit	12 486	8 575	5 637
Skulder till kreditinstitut	1 308	7 790	1 213
Leverantörsskulder	9 892	32 928	6 813
Aktuell skatteskuld	671	-	686
Leasing skulder – kortfristig del	7 054	12 354	9 060
Övriga kortfristiga skulder	4 886	37 045	14 078
Fakturerat men ej upparbetat intäkt	-	2 082	1 692
Upplupna kostnader och förutbetalda intäkter	9 578	17 519	9 708
<b>Summa kortfristiga skulder</b>	<b>45 875</b>	<b>118 293</b>	<b>48 887</b>
<b>Summa skulder och eget kapital</b>	<b>65 387</b>	<b>192 100</b>	<b>69 435</b>

## KONCERNENS KASSAFLÖDESANALYS

KSEK	2026 Q1 jan-mars	2025 Q1 jan-mars	2025 jan-dec
Rörelseresultat	-8 095	-25 328	-72 522
Erhållen ränta	59	2	760
Erlagd ränta	-722	-1 278	-5 201
Poster som inte påverkar kassaflödet	1 986	4 381	53 219
Betald inkomstskatt	-16	-1 650	-1 099
<b>Kassaflöde från den löpande verksamheten före förändringar i rörelsekapital</b>	<b>-6 788</b>	<b>-23 873</b>	<b>-24 843</b>
Ökning/minskning varulager	-2 613	6 596	5 470
Ökning/minskning kundfordringar och andra fordringar	2 098	9 830	15 615
Ökning/minskning leverantörsskulder och andra skulder	907	-14 200	-23 414
<b>Kassaflöde från den löpande verksamheten</b>	<b>-6 396</b>	<b>-21 647</b>	<b>-27 172</b>
<b>Investeringsverksamheten</b>			
Avyttring intresseföretag	1 005	-	-
Avyttring av immateriella anläggningstillgångar	-	531	531
Investeringar i materiella anläggningstillgångar	-	-	-407
<b>Kassaflöde efter investeringsverksamheten</b>	<b>1 005</b>	<b>531</b>	<b>124</b>
<b>Finansieringsverksamheten</b>			
Nyemission	676	-	30 245
Emissionsutgifter	-95	-	-
Insatt kapital teckningsoptioner	-	-	214
Upptagna lån	-	27 000	7 643
Förändring checkkredit	6 849	923	-2 017
Amortering av skuld	-2 285	-7 012	-9 537
<b>Kassaflöde från finansieringsverksamheten</b>	<b>5 145</b>	<b>20 911</b>	<b>26 548</b>
<b>Periodens kassaflöde</b>	<b>-246</b>	<b>-404</b>	<b>-500</b>
Likvida medel vid periodens början	413	913	913
<b>Likvida medel vid periodens slut</b>	<b>167</b>	<b>508</b>	<b>413</b>

## FÖRÄNDRING AV EGET KAPITAL, KONCERNEN

KSEK KONCERNEN JAN-MARS 2026	Aktiekapital	Övrigt till- skjutet kapital	Annat eget kapital inkl. periodens resultat	Eget kapital i koncern
Utgående balans	15 413	141 539	-160 221	-3 269
Omräkning finansiell leasing*)	-	-	297	297
Periodens resultat	-	-	-8 758	-8 758
Nyemission	15 330	8 623	-	23 953
Emissionskostnader	-	-95	-	-95
<b>Utgående balans</b>	<b>30 742</b>	<b>150 067</b>	<b>-168 682</b>	<b>12 128</b>

KSEK KONCERNEN JAN-DEC 2025	Aktiekapital	Övrigt till- skjutet kapital	Annat eget kapital inkl. periodens resultat	Eget kapital i koncern
Ingående balans	3 629	118 205	-52 464	69 370
Omräkning finansiell leasing*)	-	-	260	260
Periodens resultat	-	-	-108 016	-108 016
Nyemission	11 783	25 162	-	36 946
Emissionskostnader	-	-2 092	-	-2 092
Teckningsoptioner	-	264	-	264
<b>Utgående balans</b>	<b>15 413</b>	<b>141 539</b>	<b>-160 221</b>	<b>-3 269</b>

\*) Koncernen har finansiella leasingavtal som redovisas i koncernens balansräkning.

## MODERBOLAGETS RESULTATRÄKNING

KSEK	2026 Q1 jan-mars	2025 Q1 jan-mars	2025 jan-dec
Nettoomsättning	-25	-	4 167
	<b>-25</b>	<b>-</b>	<b>4 167</b>
Övriga externa kostnader	-1 345	-1 079	-5 197
Personalkostnader	-1 011	-644	-32 66
Avskrivning materiella och immateriella anläggningstillgångar	-4	-4	-16
<b>Rörelseresultat</b>	<b>-2 385</b>	<b>-1 727</b>	<b>-4 312</b>
Resultat från andelar i koncernföretag	-59	-10 611	-52 316
Övriga ränteintäkter och liknande resultatposter	59	221	656
Räntekostnader och liknande resultatposter	-172	-74	-2 372
<b>Resultat efter finansiella poster</b>	<b>-2 558</b>	<b>-12 191</b>	<b>-58 346</b>
<b>Resultat före skatt</b>	<b>-2 558</b>	<b>-12 191</b>	<b>-58 346</b>
<b>Periodens resultat</b>	<b>-2 558</b>	<b>-12 191</b>	<b>-58 346</b>

## MODERBOLAGETS BALANSRÄKNING

KSEK	2026-03-31	2025-03-31	2025-12-31
<b>Anläggningstillgångar</b>			
<i>Materiella anläggningstillgångar</i>			
Inventarier	32	49	36
<b>Summa materiella anläggningstillgångar</b>	<b>32</b>	<b>49</b>	<b>36</b>
<i>Finansiella anläggningstillgångar</i>			
Andelar i koncernföretag	75 039	87 701	73 138
Uppskjuten skattefordran	600	600	600
<b>Summa finansiella anläggningstillgångar</b>	<b>75 639</b>	<b>88 301</b>	<b>73 738</b>
<b>Omsättningstillgångar</b>			
<i>Kortfristiga fordringar</i>			
Fordringar hos koncernföretag	32 594	32 343	9 999
Övriga kortfristiga fordringar	165	220	1
Förutbetalda kostnader och upplupna intäkter	299	33	376
<b>Summa kortfristiga fordringar</b>	<b>33 058</b>	<b>32 596</b>	<b>10 376</b>
Kassa och bank	-	-	-
<b>Summa tillgångar</b>	<b>108 729</b>	<b>120 946</b>	<b>84 150</b>

## MODERBOLAGETS BALANSRÄKNING FORTS.

KSEK	2026-03-31	2025-03-31	2025-12-31
<b>Eget kapital</b>			
<b>Bundet eget kapital</b>			
Aktiekapital	30 742	3 629	15 413
<b>Bundet eget kapital</b>	<b>30 742</b>	<b>3 629</b>	<b>15 413</b>
<b>Fritt eget kapital</b>			
Fri överkursfond	178 461	146 599	169 932
Balanserat resultat	-135 765	-77 418	-77 418
Periodens resultat	-2 558	-12 191	-58 346
<b>Fritt eget kapital</b>	<b>40 138</b>	<b>56 990</b>	<b>34 168</b>
<b>Totalt eget kapital</b>	<b>70 880</b>	<b>60 619</b>	<b>49 581</b>
<b>Avsättningar</b>			
Övriga avsättningar	700	-	2 200
<b>Summa avsättningar</b>	<b>700</b>		<b>2 200</b>
<b>Långfristiga skulder</b>			
Övriga långfristiga skulder	1 600	2 800	1 900
<b>Summa långfristiga skulder</b>	<b>1 600</b>	<b>2 800</b>	<b>1 905</b>
<b>Kortfristiga skulder</b>			
Skulder till kreditinstitut	1 199	1 201	1 200
Checkräkningskredit	12 486	8 575	5 640
Skulder till koncernföretag	18 937	19 401	11 853
Leverantörsskulder	329	787	272
Aktuell skatteskuld	28	64	18
Övriga kortfristiga skulder	1 691	27 111	10 366
Upplupna kostnader och förutbetalda intäkter	880	388	1 119
<b>Summa kortfristiga skulder</b>	<b>35 549</b>	<b>57 527</b>	<b>30 463</b>
<b>Summa skulder och eget kapital</b>	<b>108 729</b>	<b>120 946</b>	<b>84 150</b>

## MODERBOLAGETS KASSAFLÖDESANALYS

KSEK	2026 Q1 jan-mars	2025 Q1 jan-mars	2025 jan-dec
Rörelseresultat	-2 385	-1 727	-4 314
Betald ränta	-232	-74	-1 172
Erhållen ränta	59	221	656
Poster som inte påverkar kassaflödet	4	4	16
Betald inkomstskatt	-98	-	-
<b>Kassaflöde från den löpande verksamheten före förändringar i rörelsekapital</b>	<b>-2 652</b>	<b>-1 576</b>	<b>-4 813</b>
Ökning/minskning kundfordringar och andra fordringar	264	-25 717	-11 389
Ökning/minskning leverantörsskulder och andra rörelse skulder	-1 340	-329	-16 898
<b>Kassaflöde från den löpande verksamheten</b>	<b>-3 728</b>	<b>27 623</b>	<b>-33 101</b>
<b>Finansieringsverksamheten</b>			
Nyemission	676	-	30 245
Emissionsutgifter	-95		
Upptagna lån	-	27 000	7 643
Insatt kapital teckningsoptioner	-	-	214
Lämnade kapitaltillskott	-1 900	-	-
Förändring checkkredit	6 852	923	-2 017
Amortering av skuld	-1 805	-300	-2 984
<b>Kassaflöde från finansieringsverksamheten</b>	<b>3 728</b>	<b>27 623</b>	<b>33 101</b>
<b>Periodens kassaflöde</b>	<b>-</b>	<b>-</b>	<b>-</b>
<b>Likvida medel vid periodens början</b>	<b>-</b>	<b>-</b>	<b>-</b>
<b>Likvida medel vid periodens slut</b>	<b>-</b>	<b>-</b>	<b>-</b>

## FÖRÄNDRING AV EGET KAPITAL, MODERBOLAG

KSEK MODERBOLAGET JAN-MARS 2026	Aktiekapital	Fri över- kursfond	Periodens resultat	Balanserat resultat	Totalt
Ingående balans	15 413	169 933	-58 346	-77 418	49 581
Föreslagen disponering enligt årsstämma	-	-	58 346	-58 346	-
Nyemission	15 330	8 623	-	-	23 953
Emissionskostnader	-	-95	-	-	-95
Periodens resultat	-	-	-2 558	-	-2 558
<b>Utgående balans</b>	<b>30 742</b>	<b>178 461</b>	<b>-2 559</b>	<b>-135 764</b>	<b>70 881</b>

KSEK MODERBOLAGET JAN-DEC 2025	Aktie- kapital	Fri över- kursfond	Periodens resultat	Balanserat resultat	Totalt
Ingående balans	3 629	146 599	-68 390	-9 029	72 810
Disponering enligt årsstämma	-	-	68 390	-68 390	-
Nyemission	11 783	25 162	-	-	36 946
Emissionskostnader	-	-2 092	-	-	-2 092
Teckningsoptioner	-	264	-	-	264
Periodens resultat	-	-	-58 346	-	-58 346
<b>Utgående balans</b>	<b>15 413</b>	<b>169 933</b>	<b>-58 346</b>	<b>-77 419</b>	<b>49 581</b>

# Ägarförhållanden

## STÖRSTA ÄGARE I NIUTECH GROUP, PER 31 MARS 2026

Namn	Antal aktier	Kapital och röster %
Solberget Invest AB	68 094 489	35,44%
Mr Ide Holding AB	67 751 259	35,26%
Tamt AB	17 277 740	8,99%
Beata Intressenter AB	8 583 487	4,47%
Avanza Pension	5 579 258	2,90%
Alandsbanken Abp (Finland), Svensk, Filial	2 080 530	1,08%
Mattias Leijon	1 783 015	0,93%
Mattias Thorsén	1 250 000	0,65%
Investment Aktiebolaget Spiltan	1 192 732	0,62%
Investmentgruppen I Norrköping AB	1 000 345	0,52%
Ulti AB	1 000 000	0,52%
Zetterman, Klas	947 873	0,49%
Fors, Pierre	810 729	0,42%
Niklas Källström Invest AB	713 176	0,37%
Olovsson, Rickard	685 751	0,36%
Callander, Pär	661 042	0,34%
Lönnquist, Lars	630 000	0,33%
Dexel Förvaltning AB	591 314	0,31%
Wahlström, Jens	552 968	0,29%
Kihl, Johan	506 345	0,26%
Haglund, Björn	475 772	0,25%
Gullik Invest AB	435 593	0,23%
Greentech Gti Holding AB	417 399	0,22%
Nordnet Pensionsförsäkring AB	341 199	0,18%
Garvner, Göran	328 683	0,17%
Per Norrthon	277 558	0,14%
Markus Boman Invest AB	271 836	0,14%
Attefall, Fredrik	256 128	0,13%
Zenturion Group AB	250 912	0,13%
Nv Strömstad AB	234 000	0,12%
<b>Övriga</b>	<b>7 159 281</b>	<b>3,73%</b>
<b>Totalt antal aktier</b>	<b>192 140 414</b>	<b>100%</b>

# Övrig information

## Moderbolaget

Moderbolaget Niutech Group AB (publ.), bildades 24 augusti 2020 och registrerades 25 augusti 2020, som Sun4Energy Group AB (publ.) och bytte namn till Niutech Group AB den 21 maj 2024. Styrelsen har sitt säte i Örebro kommun. Bolagets registrerade adress är Niutech Group AB (publ.), c/o Annikas Redovisningsbyrå AB Linnégatan 28 602 23 Norrköping. Moderbolagets omsättning utgörs av försäljning av förvaltningstjänster till dotterbolagen.

Bolagets aktie är sedan 26 november 2021 noterat på Nordic Growth Market (NGM) börsens handelsplats Nordic SME.

## Redovisningsprinciper

Bolaget tillämpar årsredovisningslagen och Bokföringsnämndens allmänna råd BFNR 2012:1 Årsredovisning och koncernredovisning (K3). Kvartalsrapporten har upprättats i enlighet med 9 kapitlet årsredovisningslagen. Bolag där Niutech Group AB innehar majoritet av rösterna på bolagsstämman klassificeras som dotterföretag och konsolideras i årsredovisningen. I Niutech Group ABs finansiella rapporter ingår både finansiella nyckeltal som specificeras i gällande regler för finansiell rapportering, alternativa nyckeltal relaterade till verksamheten. De alternativa nyckeltalen betraktas som relevanta för investerare som bättre vill förstå Bolagets resultat och finansiella ställning. För beskrivning av koncernens samtliga redovisningsprinciper hänvisas till den senaste årsredovisningen. Redovisningsprinciperna är oförändrade.

## Uppskattningar och bedömningar

Att upprätta kvartalsrapporten kräver att företagsledningen gör bedömningar och uppskattningar samt gör antaganden som påverkar tillämpningen av redovisningsprinciperna och de redovisade beloppen av tillgångar, skulder, intäkter och kostnader. Verkliga utfallet kan avvika från dessa uppskattningar och bedömningar. Uppskattningarna och antagandet ses över regelbundet.

## Redovisning av pågående tjänste- och entreprenaduppdrag

Inkomster från uppdrag till fast pris redovisas som intäkt enligt uppdragens respektive färdigställandegrad, s k successiv vinstavräkning. Färdigställandegraden fastställs huvudsakligen genom att jämföra nedlagda uppdragsutgifter med totala uppdragsutgifter. Redovisning av intäkter från pågående tjänste- och entreprenaduppdrag innebär väsentliga bedömningar vid bestämning av faktisk upparbetning av projektet och beräknade utgifter för att färdigställa arbetet, inklusive bedömningar av eventuella förlustkontrakt.

## Övriga avsättningar

Avsättningar för tilläggsköpeskillning för rörelseförvärv sker med det belopp som kan uppskattas på ett tillförlitligt sätt vid förvärvstillfället. Verkligt värde på en tilläggsköpeskillning är ofta beroende av utfallet av olika variabler. En förändring av bedömningen av beloppet redovisas i koncernens resultaträkning vid varje rapporttillfälle. I det fall beloppets storlek och förfall bedöms som tillräckligt säkert redovisas posten som kort- eller långfristig skuld. Detta gäller även avsättning för infriandet av borgensåtagande som moderbolaget gör. Under 2025 gjordes en avsättning av ett uppskattat belopp som under kommande perioder kommer utvärderas allt eftersom det verkliga värdet på borgensåtagandet fastställs. Avsättningen kommer även att minskas genom amorteringar till banken likt ett kortfristigt banklån. Ingen justering utöver amorteringar är gjorda i kvartal 1.

## Närstående transaktioner

Bolagets väsentliga närstående transaktioner består av sedvanlig handel mellan koncernföretag.

## Mentor

Augment Partners AB, tel +46 8-604 22 55, info@augment.se är Bolagets Mentor i enlighet med regelverket för NGM Nordic SME.

## Granskning av revisor

Denna delårsrapport har inte varit föremål för granskning av koncernens revisor.

## Kommande rapporttillfällen

- Delårsrapport kv 2 – 20 augusti 2026
- Delårsrapport kv 3 – 28 oktober 2026
- Bokslutskommuniké 2026 – 19 februari 2027

Finansiella rapporter, pressmeddelanden och annan information finns tillgängliga vid offentliggöranden på Niutechs webbplats: [www.niutech.se](http://www.niutech.se).

## För ytterligare information

Klas Zetterman, VD

Mail: [klas.zetterman@niutech.se](mailto:klas.zetterman@niutech.se)

## STYRELSENS FÖRSÄKRAN

Styrelsen och verkställande direktören försäkrar att delårsrapporten ger en rättvisande översikt av Bolagets verksamhet, ställning och resultat.

Stockholm den 7 maj 2026

**Klas Zetterman**

*Verkställande Direktör*

**Tommy Wahlberg**

*Styrelseordförande*

**Jonas Mårtensson**

*Styrelseledamot*

**Mattias Leijon**

*Styrelseledamot*



 DNIUTECH